



**sprawiedliwa
transformacja
Śląskiego**

Fundusze Europejskie

**Spotkanie informacyjne dotyczące naboru
nr FESL.10.24-IZ.01-024/23**

PRIORYTET X. Fundusze Europejskie na transformację

DZIAŁANIE 10.24 Włączenie społeczne - wzmocnienie procesu sprawiedliwej transformacji

**TYP 1 Działania na rzecz mieszkańców i obszarów uczestniczących
w procesie sprawiedliwej transformacji**

Katowice, 13 września 2023 r.



Fundusze Europejskie
dla Śląskiego



Rzeczpospolita
Polska

Dofinansowane przez
Unię Europejską



Województwo
Śląskie



1. Informacje o naborze
2. Kwalifikowalność wydatków i konstrukcja budżetu
3. Wskaźniki i kryteria
4. Elementy wniosku o dofinansowanie w Systemie LSI2021
 - wprowadzanie zakresu danych w formularzu



sprawiedliwa
transformacja
Śląskiego

Fundusz na rzecz Sprawiedliwej Transformacji jest instrumentem finansowym w ramach polityki spójności służącym zapewnieniu wsparcia obszarom borykającym się z poważnymi wyzwaniami społeczno-gospodarczymi wynikającymi z transformacji w dążeniu do osiągnięcia neutralności klimatycznej. Fundusz ten ułatwi wdrażanie Europejskiego Zielonego Ładu, którego celem jest osiągnięcie neutralności klimatycznej UE do 2050 r.

JUST
TRANSITION
FUND



Plan zawiera zarys procesu transformacji dla wskazanych podregionów do 2030 r.

Został opracowany w zgodności z Krajowym Planem na rzecz Energii i Klimatu, opisując ścieżkę przejścia na gospodarkę neutralną dla klimatu, a także wskazując terytoria, które zostaną objęte dodatkowym wsparciem podczas transformacji.

<https://transformacja.slaskie.pl>



Terytorialny Plan Sprawiedliwej Transformacji wskazuje 7 podregionów województwa śląskiego: katowickiego, bytomskiego, sosnowieckiego, gliwickiego, tyskiego, rybnickiego, bielskiego.

Terminy naboru:

- ❖ Termin, od którego można składać wnioski **07.09.2023 r.**
- ❖ Orientacyjny termin rozstrzygnięcia konkursu:

Pierwsza grupa kierowana jest do oceny po 30 dniach kalendarzowych od rozpoczęcia naboru lub wcześniej, jeżeli złożonych zostało min. 15 wniosków.

Ocena następnych grup projektów rozpoczyna się po kolejnych 30 dniach kalendarzowych.



Sposób wyboru projektów – konkurencyjny

Ocena formalno-merytoryczna

Negocjacje

Rozstrzygnięcie procedury naboru – publikacja listy

Sposób składania wniosku:



- ❖ Aplikowanie o środki w ramach programu Fundusze Europejskie dla Śląskiego 2021-2027 odbywa się za pomocą przeznaczonego do tego systemu teleinformatycznego – LSI 2021. Wniosek o dofinansowanie projektu składasz wyłącznie elektronicznie.
- ❖ Wniosek o dofinansowanie projektu nie jest podpisywany. Założenie profilu odpowiednio wcześniej umożliwi dostęp do systemu i zapoznanie się z jego funkcjonowaniem (obowiązuje zasada, że jeden podmiot może założyć w systemie tylko jeden profil).
- ❖ Jeżeli uzupełniasz wniosek o dofinansowanie jako jednostka organizacyjna innego podmiotu (nieposiadająca osobowości prawnej ani zdolności prawnej), zgłoś się do jednostki nadrzędnej, aby przyłączyła Cię do profilu.

Pamiętaj o stosownym upoważnieniu do złożenia WOD!

- ❖ Możesz ubiegać się o dofinansowanie, jeśli spełniasz wymagania określone w Regulaminie wyboru projektów.

Informacje dotyczące naboru:

❖ Całkowita kwota środków przeznaczona na dofinansowanie projektów w naborze
40 000 000 EURO tj. 176 452 000 PLN

❖ Montaż finansowy w konkursie: **100%** dofinansowania (90% UE/ 10% budżet Państwa), brak wkładu własnego

❖ Minimalna wartość projektu **100 000 PLN**



❖ Za pomocą uproszczonych metod rozliczania wydatków rozliczane będą projekty do równowartości kwoty 200 tys. euro (projekty rozliczane metodą ryczałtową)

❖ Wartość, do której projekty będą rozliczane za pomocą uproszczonych metod rozliczania wydatków – 882 260,00 PLN (kurs euro na 31.07.2023 - 4,4113 zł)



Informacje dotyczące naboru -VAT:

- ❖ Projekty do 5 000 000 euro – VAT zawsze kwalifikowany – bez weryfikacji
- ❖ Projekty o wartości co najmniej 5 mln euro



Instytucja Ogłaszająca Nabór weryfikuje możliwość odzyskania podatku VAT (oświadczenie)

Kwalifikowalny tylko w sytuacji, jeśli Beneficjentowi nie przysługuje prawo jego odzyskania

Niekwalifikowalny, jeśli którykolwiek podmiot zaangażowany w realizację projektu (partner) posiada możliwość jego odliczenia



Kto skorzysta na realizacji projektu ?

Główną grupę docelową stanowią:

osoby zamieszkujące, uczące się lub pracujące na obszarze jednego z 7 podregionów województwa śląskiego określonych w Terytorialnym Planie Sprawiedliwej Transformacji Województwa Śląskiego 2030 (TPST), tj. podregion katowicki, sosnowiecki, tyski, bytomski, gliwicki, rybnicki oraz bielski.

Preferencje dotyczące grup docelowych:

Kobiety – w celu uwzględnienia szczególnej sytuacji i roli kobiet podczas transformacji w kierunku gospodarki neutralnej dla klimatu, należy promować równość płci dlatego jedną z grup preferowanych są kobiety.

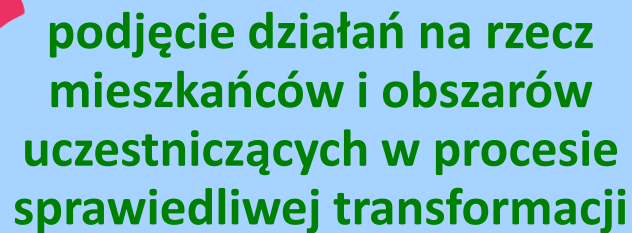
Ludzie młodzi od 15 do 29 roku życia – zaangażowanie młodego pokolenia w proces transformacji jest pozytywnym przykładem włączenia i lokalnego uczestnictwa społeczności w kształtowaniu transformacji terytoriów. Ponadto młodzi ludzie w największym stopniu doświadczą konsekwencji transformacji oraz negatywnych skutków zmiany klimatu.



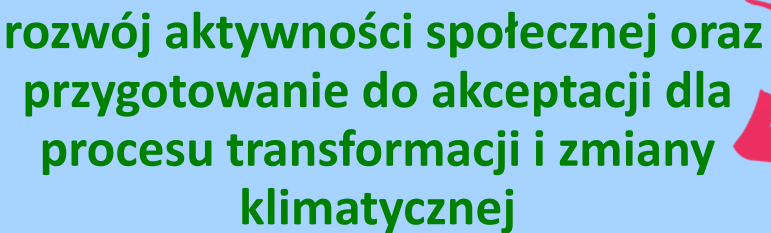


Fundusze Europejskie

Cel realizacji projektów:



podjęcie działań na rzecz
mieszkańców i obszarów
uczestniczących w procesie
sprawiedliwej transformacji



rozwój aktywności społecznej oraz
przygotowanie do akceptacji dla
procesu transformacji i zmiany
klimatycznej

Wsparcie mogą otrzymać wyłącznie projekty, które są zgodne z założeniami /celami/działaniami wskazanymi w TPST w celu operacyjnym – **Kompleksowy system wsparcia społecznego aktywizujący mieszkańców podregionów górniczych.**

- wsparcie rodzin pracowników branży górniczej i pracowników przedsiębiorstw powiązanych z górnictwem oraz społeczności lokalnych, które w największym stopniu zostaną dotknięte procesem transformacji
- działania na rzecz poprawy jakości życia oraz zwiększania aktywności społecznej, zawodowej, obywatelskiej społeczności objętych procesem sprawiedliwej transformacji
- realizację programów integracji społecznej, lokalnych paktów na rzecz sprawiedliwej transformacji dla mieszkańców podregionów górniczych, między innymi związanych z oddolnymi inicjatywami społeczności lokalnej, mającymi na celu poprawę jakości życia w procesie przechodzenia przez zieloną i cyfrową transformację
- realizację programów na rzecz świadomego udziału mieszkańców w zmianie klimatycznej i transformacji
- realizację inicjatyw oddolnych społeczności lokalnych, służących budowaniu zdolności partnerów społecznych i organizacji społeczeństwa obywatelskiego dotyczące także zachowania regionalnej tożsamości i dziedzictwa przemysłowego z poszanowaniem tradycji podregionów górniczych.

Zadania obligatoryjne i fakultatywne w projektach

Zadanie	Projekty rozliczane na podstawie rzeczywiście poniesionych wydatków	Projekty rozliczane za pomocą kwot ryczałtowych
1 Programy, działania służące poprawie jakości życia, rozwojowi aktywności społecznej i akceptacji dla procesu transformacji i zmiany klimatycznej z wykorzystaniem potencjału lokalnego, w tym rozwiązywanie zdiagnozowanych problemów społecznych.	obligatoryjnie	obligatoryjnie
2 Działania edukacyjne i świadomościowe z zakresu zielonej gospodarki, ekologii oraz transformacji regionu związanej z przejściem na gospodarkę neutralną dla klimatu, przeciwdziałaniu ubóstwu energetycznemu	obligatoryjnie	obligatoryjnie

3

Zadanie	Projekty rozliczane na podstawie rzeczywiście poniesionych wydatków	Projekty rozliczane za pomocą kwot ryczałtowych
<p>Inicjatywy lokalne (oddolne) służące poprawie jakości życia, rozwojowi aktywności społecznej i akceptacji dla procesu transformacji i zmiany klimatycznej z wykorzystaniem potencjału lokalnego, w tym:</p> <ul style="list-style-type: none">- rozwiązywanie zdiagnozowanych problemów społecznych- ekologii (m.in. ochrony środowiska, recyklingu, zapobieganiu powstawaniu odpadów)- zachowanie tożsamości lokalnej i regionalnej oraz więzi z historią i dziedzictwem przemysłowym, w tym zachowanie tożsamości społeczności górniczych i zadbanie o ciągłość minionych i przyszłych społeczności ze zwróceniem szczególnej uwagi na ich materialne i niematerialne dziedzictwo górnicze, w tym kulturę.	obligatoryjnie	obligatoryjnie

Maksymalna kwota przeznaczona na jedną inicjatywę oddolną wynosi 6 tys. zł.

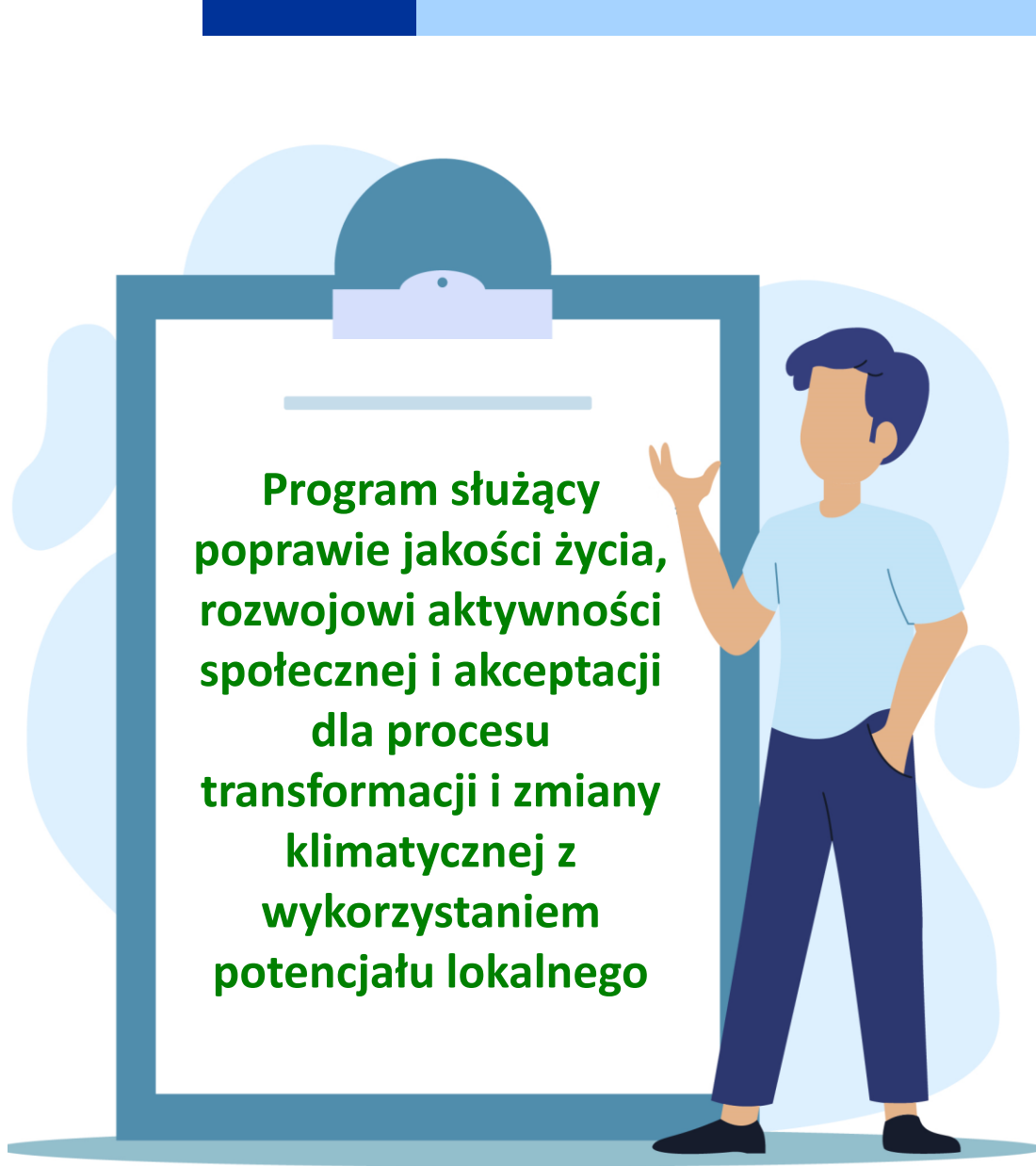
Zadanie	Projekty rozliczane na podstawie rzeczywiście poniesionych wydatków	Projekty rozliczane za pomocą kwot ryczałtowych
4 Wzmocnienie potencjału podmiotów III sektora działających na obszarze i na rzecz transformacji (w przypadku gdy wnioskodawcą lub partnerem jest organizacja pozarządowa). Uzupełniająco, w powiązaniu z pozostałymi formami wsparcia realizowanymi na rzecz uczestników projektu.	fakultatywnie	fakultatywnie
5 Realizacja wizyt studyjnych oraz pozostałych form wyjazdowych. Uzupełniająco w powiązaniu z pozostałymi formami wsparcia realizowanymi na rzecz uczestników projektu.	fakultatywnie	fakultatywnie
6 Działania podnoszące wiedzę i świadomość na temat zarządzania różnorodnością, wsparcia kompetencji managerskich kobiet.	fakultatywnie	fakultatywnie

7

Zadanie	Projekty rozliczane na podstawie rzeczywiście poniesionych wydatków	Projekty rozliczane za pomocą kwot ryczałtowych
Utworzenie miejsc spotkań służących integracji mieszkańców danego obszaru np. kluby osiedlowe, miejsca spotkań seniorów, młodzieży.	-	fakultatywnie
Inwestycje w infrastrukturę	-	fakultatywnie

8

WOD – nie powinny być identyczne nazwy zadań oraz wydatków w przypadku zadań realizowanych przez partnerów



**Program służący
poprawie jakości życia,
rozwojowi aktywności
społecznej i akceptacji
dla procesu
transformacji i zmiany
klimatycznej z
wykorzystaniem
potencjału lokalnego**

kompleksowe działania adresowane do osób mieszkających na pewnej przestrzeni jak również do określonego środowiska lub grupy osób

program koncentrowany jest terytorialnie i prowadzony w sposób skoordynowany, zaplanowany oraz zintegrowany z uwzględnieniem diagnozy sytuacji problemowej, zasobów, potencjału, predyspozycji i potrzeb

program ma na celu przygotowanie mieszkańców do akceptacji dla procesu transformacji i zmiany klimatycznej, w tym rozwiązywanie zdiagnozowanych problemów społecznych.

program może przyjąć formułę zaplanowanych działań przedstawionych we wniosku o dofinansowanie projektu (może być oparty również na opracowanym i przyjętym dokumencie).

Inicjatywy oddolne:



wszelkie formy samoorganizacji mieszkańców, zbiorowego działania zmiernącego do określonego celu i do wywołania zmiany w środowisku lokalnym, działania na rzecz dobra wspólnego, angażujące społeczność lokalną i wykorzystujące potencjał lokalny

Przykładowy schemat przygotowania projektu dla inicjatyw lokalnych:

Diagnoza środowiska, problemów, zasobów, potencjału i potrzeb

Tworzenie planu działania

Realizacja zaplanowanych działań

Monitorowanie i ocena efektywności działania

**Maksymalna kwota
przeznaczona na jedną
inicjatywę oddolną
wynosi 6 tys zł**

Inicjatywy oddolne:



Na etapie przygotowania wniosku musisz wskazać obszar i zakres merytoryczny podejmowanych działań i inicjatyw lokalnych na rzecz świadomego udziału mieszkańców w procesie transformacji, który może obejmować:

- rozwiązywanie problemów społecznych*
- ekologii (m.in. ochrony środowiska, recyklingu)*
- zachowanie tożsamości lokalnej i regionalnej oraz więzi z historią i dziedzictwem przemysłowym, w tym zachowanie tożsamości społeczności górniczych i zadbanie o ciągłość minionych i przyszłych społeczności ze zwróceniem szczególnej uwagi na ich materialne i niematerialne dziedzictwo górnicze, w tym kulturę.*

Planowany program, działania i inicjatywy oddolne nie mogą mieć charakteru pojedynczej interwencji, tylko muszą stanowić kompleksowe działania, które wiążą:

✓ **świadomy udział mieszkańców w zmianie klimatycznej i transformacji regionu**



✓ **rozwiązywanie problemów społecznych**

✓ **działania mające na celu zachowanie tożsamości lokalnej i regionalnej oraz więzi z historią i dziedzictwem przemysłowym, w tym zachowanie tożsamości społeczności górniczych i zadbanie o ciągłość minionych i przyszłych społeczności ze zwróceniem szczególnej uwagi na ich materialne i niematerialne dziedzictwo górnicze, w tym kulturę**

Usługi społeczne:



Podejmowane działania nie mogą wspierać rozwoju usług społecznych



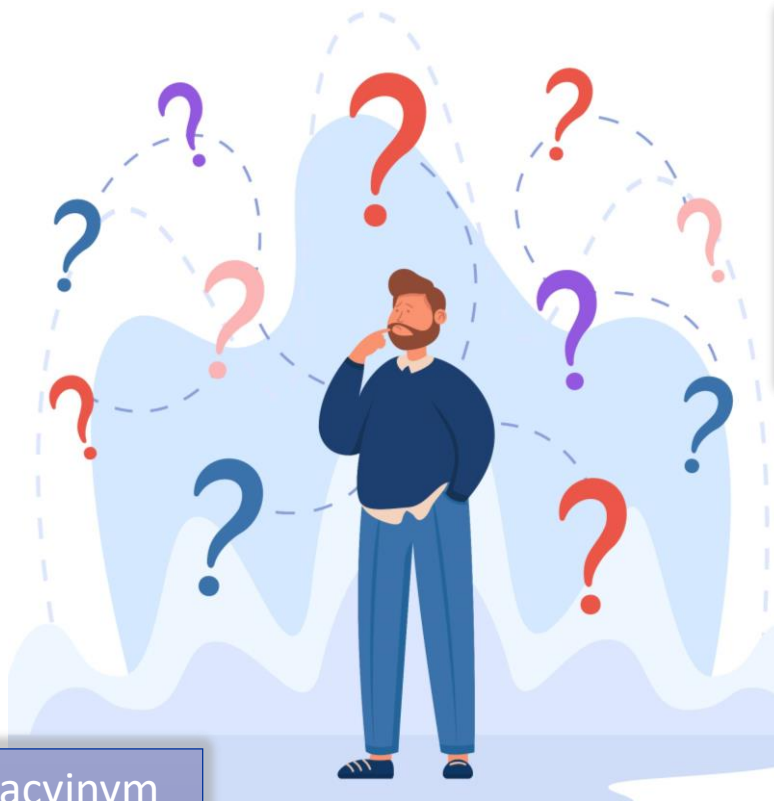
Możliwe do realizacji w ramach naboru są usługi opiekuńcze i asystenckie



Nie dopuszcza się podejmowania działań z zakresu usługi wsparcia rodziny i systemu pieczy zastępczej, usługi w mieszkaniach wspomaganych, tworzenia CUS, wsparcia w obszarze ekonomii społecznej, tworzenia i wsparcia istniejących podmiotów reintegracyjnych, takich jak WTZ, ZAZ, CIS, KIS, usług zdrowotnych, pracy socjalnej

działania poświęcone budowaniu potencjału kobiet jako lokalnych liderek, działaczek i animatorek

animacja przedsięwzięć artystycznych, edukacyjnych w strefach i obiektach przemysłowych, pogórnich



działania o charakterze integracyjnym
↓
imprezy środowiskowe, spotkania z mieszkańcami, prelekcje, pokazy, inscenizacje

animator lokalny

działania o charakterze edukacyjnym

↓
warsztaty, kampanie społeczne, spotkania, konferencje, eventy, happeningi, fora spotkania otwarte, prowadzone w m.in. w przedszkolach, szkołach, domach kultury, bibliotekach)

organizowanie debat społecznych, mediacji

lokalne wizyty studyjne
(nie może mieć charakteru turystycznego)

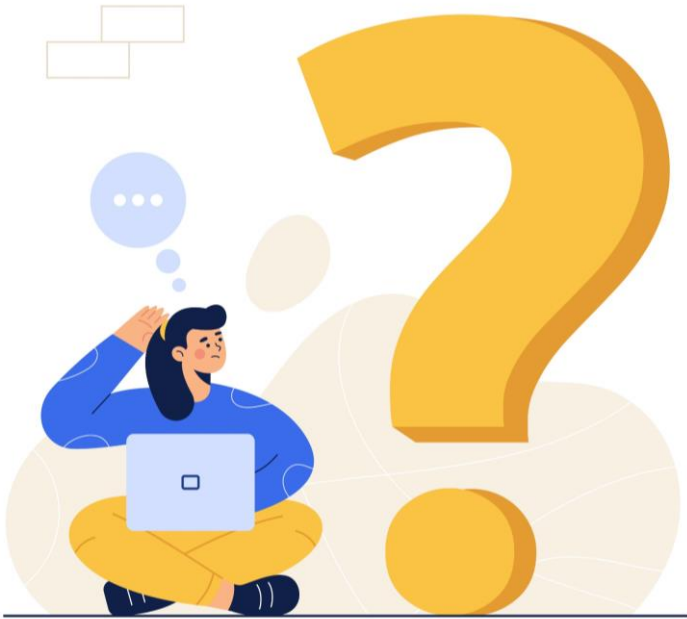


Urban Lab w wymiarze społecznym

działania na rzecz integracji międzypokoleniowej

streetworking

organizacja wydarzeń kulturalnych, zajęcia w domach i instytucjach kultury



budowa zdolności i potencjału partnerów społeczeństwa obywatelskiego niezbędnego do realizacji projektu

wspieranie i promowanie działań wolontariackich

zajęcia dla dzieci, młodzieży, seniorów
↓
edukacyjne, integracyjne, usprawniające, zajęcia/warsztaty tematyczne w tym wyrównywanie cyfrowych szans

transport umożliwiający udział w projekcie

organizowanie kampanii społecznych, budowanie marki, ambasador marki

prototypowanie rozwiązań


Limity:

wydatki na inwestycje w infrastrukturę łącznie **do wysokości 40% finansowania unijnego** w projekcie

inicjatywy lokalne (oddolne), maksymalna kwota przeznaczona na jedną inicjatywę oddolną wynosi **6 tys. zł**

realizacja wizyt studyjnych oraz pozostałych form wyjazdowych **do wysokości 10% finansowania unijnego** w projekcie

wzmocnienie potencjału podmiotów III sektora działających na obszarze i na rzecz transformacji (w przypadku gdy wnioskodawcą lub partnerem jest organizacja pozarządowa) - uzupełniająco, w powiązaniu z pozostałymi formami wsparcia realizowanymi na rzecz uczestników projektu realizowanymi przez organizację pozarządową - **do 20% finansowania unijnego** w projekcie



Zapewnienie trwałości
(5 lat lub MSP 3 lata)

Inicjatyw oddolna nie
może być realizowana
w formie grantu



Działania realizowane w projekcie **nie mogą zastępować** dotychczas realizowanych zadań finansowanych z innych źródeł



Mogą zostać sfinansowane tylko i wyłącznie zadania/działania/przedsięwzięcia **dodatkowe** mające na celu udział mieszkańców w procesie sprawiedliwej transformacji regionu lub wsparcie mieszkańców, którzy w największym stopniu zostaną dotknięci procesem transformacji



Personel projektu:

Koszty związane z zaangażowaniem personelu w projekcie będą kwalifikowalne jeśli ta konieczność będzie wynikała z charakteru projektu

Personel projektu to osoby zaangażowane do realizacji zadań lub czynności w ramach projektu na podstawie stosunku pracy i wolontariusze

Koszt wynagrodzenia personelu projektu nie może przekroczyć kwoty wynagrodzenia pracowników beneficjenta na analogicznych stanowiskach lub na stanowiskach wymagających analogicznych kwalifikacji lub kwoty wynikającej z przepisów prawa pracy

Ewentualny wzrost wynagrodzeń w ramach oszczędności w projekcie

Pamiętaj, aby we wniosku o dofinansowanie projektu:

- wskazać formę zaangażowania i szacunkowy wymiar czasu pracy personelu projektu niezbędnego do realizacji zadań merytorycznych (etat/liczba godzin)
- uzasadnić proponowaną kwotę wynagrodzenia personelu projektu

Budżet projektu:

Koszty bezpośrednie

(powinny być oszacowane należycie, racjonalne i efektywne, zgodnie z procedurami określonymi w Wytycznych kwalifikowalności)

Koszty pośrednie

(stanowią koszty administracyjne związane z techniczną obsługą realizacji projektu)

Koszty pośrednie:

rozliczane wyłącznie z wykorzystaniem następujących stawek ryczałtowych:

- a) **25% kosztów bezpośrednich** – w przypadku projektów o wartości kosztów bezpośrednich do 830 tys. PLN włącznie,
- b) **20% kosztów bezpośrednich** – w przypadku projektów o wartości kosztów bezpośrednich powyżej 830 tys. PLN do 1 740 tys. PLN włącznie,
- c) **15% kosztów bezpośrednich** – w przypadku projektów o wartości kosztów bezpośrednich powyżej 1 740 tys. PLN do 4 550 tys. PLN włącznie,
- d) **10% kosztów bezpośrednich** – w przypadku projektów o wartości kosztów bezpośrednich przekraczającej 4 550 tys. PLN.



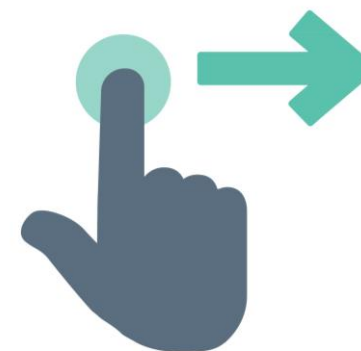
Wskaźniki:



Twój projekt musi zawierać informację o wskaźnikach, jakie planujesz osiągnąć dzięki realizacji projektu. Z ich wykonania będziesz rozliczony – nieosiągnięcie zaplanowanych wskaźników może stanowić podstawę do niewypłacenia lub zwrotu dofinansowania, a także do rozwiązania umowy o dofinansowanie.

We wniosku o dofinansowanie jesteś zobowiązany przedstawić:

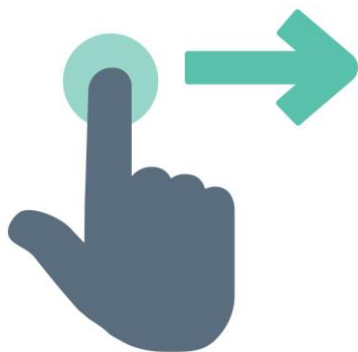
- ✓ **wskaźniki produktu**, które mierzą wielkość i pokazują charakter wsparcia
- ✓ **wskaźniki rezultatu**, które określają efekt zrealizowanych działań
- ✓ **wskaźniki monitoringowe**, które masz obowiązek monitorować na etapie wdrażania projektu
- ✓ wskaźniki specyficzne dla projektu



Wskaźniki produktu:

Całkowita liczba osób objętych wsparciem

Obligatoryjny



Wskaźnik mierzy liczbę uczestników, tj. osób bezpośrednio korzystających ze wsparcia FST. Inne osoby nie powinny być monitorowane w tym wskaźniku.

Pomiar:

Wskaźnik mierzony w momencie rozpoczęcia udziału danej osoby w pierwszej formie wsparcia w projekcie. Jedna osoba wykazywana jest raz w ramach wskaźnika w projekcie, niezależnie od liczby form wsparcia, z których skorzystała.

Narzędzia pomiaru:

Deklaracje uczestnictwa

Dokumenty źródłowe potwierdzające kwalifikowalność uczestnika

Lista obecności z pierwszej formy wsparcia (lista powinna zawierać: datę realizacji wsparcia, imię nazwisko uczestnika, podpis uczestnika, podpis osoby prowadzącej).

w przypadku osób uczących się – dokument potwierdzający miejsce nauki,
w przypadku osób pracujących – dokument potwierdzający miejsce pracy,
w przypadku potwierdzenia miejsca zamieszkania - oświadczenie o zamieszkanu.



Wskaźniki produktu:

Liczba osób w wieku 15-29 lat objętych wsparciem w programie

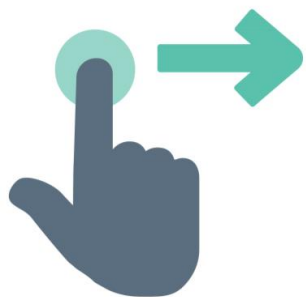
Fakultatywny

wskaźnik, który musisz wybrać jeżeli realizujesz dane wsparcie w projekcie

Liczba osób objętych działaniami edukacyjnymi i świadomościowymi związanymi z transformacją regionu

Fakultatywny

wskaźnik, który musisz wybrać jeżeli realizujesz dane wsparcie w projekcie



Wskaźnik mierzy liczbę osób bezpośrednio korzystających ze wsparcia FST. Osoby w wieku między 15 a 29 rokiem życia, tj. od dnia, w którym przypadają 15 urodziny do dnia poprzedzającego 30 urodziny, objęte wsparciem FST. Wiek uczestników określany jest na podstawie daty urodzenia (dzień, miesiąc, rok) i ustalany w momencie rozpoczęcia udziału w danej formie wsparcia w projekcie.

Pomiar: po otrzymaniu danej formy wsparcia

Narzędzia pomiaru: Lista uczestników ze wskazaniem poszczególnej formy wsparcia; lista powinna zawierać: datę realizacji wsparcia, imię nazwisko uczestnika, datę urodzenia, podpis uczestnika, podpis osoby prowadzącej

Wskaźnik mierzy liczbę osób objętych działaniami edukacyjnymi i świadomościowymi z zakresu zielonej gospodarki, ekologii lub transformacji regionu związanej z przejściem na gospodarkę neutralną dla klimatu, przeciwdziałaniu ubóstwu energetycznemu.

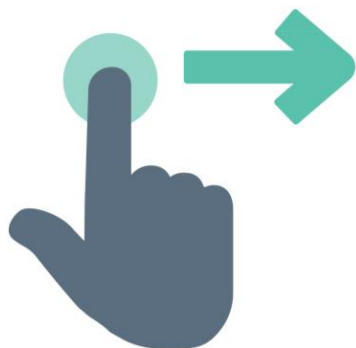
Pomiar: po otrzymaniu danej formy wsparcia

Narzędzia pomiaru: Lista uczestników ze wskazaniem poszczególnej formy wsparcia; lista powinna zawierać: datę realizacji wsparcia, imię nazwisko uczestnika, podpis uczestnika, podpis osoby prowadzącej.

Wskaźniki produktu:

Liczba kobiet objęta działaniami podnoszącymi wiedzę i świadomość na temat zarządzania różnorodnością, wsparcia kompetencji managerskich kobiet.

Fakultatywny
wskaźnik, który musisz wybrać jeżeli realizujesz dane wsparcie w projekcie



Wskaźnik mierzy liczbę kobiet, która wzięła udział w różnego typu działaniach podnoszących wiedzę i świadomość na temat zarządzania różnorodnością, wsparcia kompetencji managerskich kobiet.

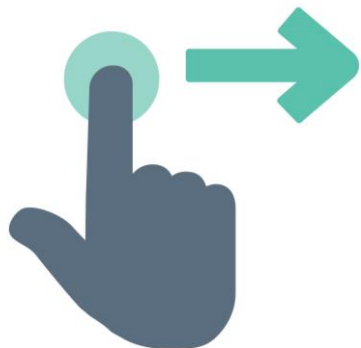
Pomiar: po otrzymaniu danej formy wsparcia

Narzędzia pomiaru: Lista uczestników ze wskazaniem poszczególnej formy wsparcia; lista powinna zawierać: datę realizacji wsparcia, imię nazwisko uczestnika, podpis uczestnika, podpis osoby prowadzącej.

Wskaźniki rezultatu:

Liczba inicjatyw lokalnych

Obligatoryjny



W ramach wskaźnika mierzone będą różnorodne formy wsparcia środowisk w postaci zrealizowanych inicjatyw społecznych i/lub dotyczących zachowania tożsamości regionalnej. W ramach wskaźnika należy wykazać wszystkie inicjatywy oddolne podejmowane przez mieszkańców i zrealizowane w ramach projektu. Zgłaszana przez uczestników inicjatywa musi wynikać z potrzeb tej społeczności i przyczyniać się do rozwiązywania lokalnych problemów związanych z procesem transformacji, w tym do aktywizacji i integracji środowiska objętego wsparciem oraz promowania dziedzictwa regionalnego czy zachowania tożsamości regionalnej.

Pomiar: po zakończeniu danej inicjatywy.

Narzędzia pomiaru: Sprawozdanie zawierające informacje na temat:

- obszaru i zakresu merytorycznego podejmowanych działań i inicjatyw lokalnych
 - przeprowadzonej diagnozy środowiska, problemów, zasobów, potencjału i potrzeb.
 - sposobu zgłoszenia inicjatywy przez uczestników (mogą to być zarówno zgłoszenia formalne, np. odbywać się poprzez złożenie do organizatorów wniosku dotyczącego realizacji zadania lub nieformalne, np. wynikać z rozmów z uczestnikami, przeprowadzonych warsztatów, badań, rozeznania potrzeb)
 - realizacji zaplanowanych działań
 - liczby uczestników
- oraz
- dokumentacja fotograficzna (pojedynczy plik nie może przekroczyć 50 MB),
 - protokoły zdawczo-odbiorcze (jeśli dotyczy).



Wskaźniki rezultatu:



Liczba utworzonych miejsc spotkań służących integracji mieszkańców danego obszaru

Fakultatywny

wskaźnik, który musisz wybrać jeżeli realizujesz dane wsparcie w projekcie

Wskaźnik mierzy liczbę nowoutworzonych miejsc spotkań o charakterze integracyjnym służącym mieszkańcom danego obszaru, np.: kluby seniora, młodzieżowe, osiedlowe.

Pomiar:

na zakończenie realizacji projektu

Narzędzia pomiaru: Wykaz zawierający spis powstałych miejsc z uwzględnieniem adresu Dokument określający prawo do dysponowania lokalem, np. umowa najmu (w przypadku inwestycji infrastrukturalnych)
Dokumentacja fotograficzna (pojedynczy plik nie może przekroczyć 50 MB).
Protokół zdawczo-odbiorczy (jeśli dotyczy).

Liczba wspartych podmiotów III sektora działających na obszarze i na rzecz transformacji

Fakultatywny

wskaźnik, który musisz wybrać jeżeli realizujesz dane wsparcie w projekcie

Wskaźnik mierzy liczbę podmiotów III sektora, które uzyskały wsparcie w ramach budowania potencjału organizacji pozarządowych.

Pomiar:

na zakończenie realizacji projektu

Narzędzia pomiaru:

Sprawozdanie zawierające:

- szczegółowy opis zrealizowanych zadań z uwzględnieniem osiągniętych celów oraz zestawienie dokonanych zakupów lub usług udokumentowanych m.in. poprzez protokoły zdawczo-odbiorcze (dot. zakupów lub usług), zaświadczenia/certyfikaty potwierdzające ukończenie szkoleń, umowy/porozumienia o współpracy (tzw. sieciujące), wystawione przez pracodawcę potwierdzenie zatrudnienia personelu.

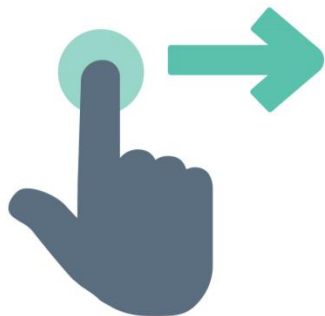
Wskaźniki specyficzne dla projektu:

Liczba zrealizowanych wizyt studyjnych oraz pozostałych form wyjazdowych

Fakultatywny
wskaźnik, który musisz wybrać jeżeli realizujesz dane wsparcie w projekcie

Liczba inwestycji infrastrukturalnych

Fakultatywny
wskaźnik, który musisz wybrać jeżeli realizujesz dane wsparcie w projekcie



Wskaźnik mierzy liczbę wyjazdów, zrealizowanych w celu zapoznania uczestników projektu z nowatorskimi, rozwiązaniami z zakresu zielonej gospodarki, transformacji regionu czy zachowania dziedzictwa.

Pomiar:
po otrzymaniu danej formy wsparcia

Narzędzia pomiaru:
Program wizyty studyjnej z uzasadnieniem wyboru podmiotu/ instytucji przyjmującej uczestników wyjazdu (ze wskazaniem liczby uczestników)
Dokumentacja fotograficzna (pojedynczy plik nie może przekroczyć 50 MB).

Wskaźnik mierzy liczbę zrealizowanych inwestycji infrastrukturalnych tj. rozumianej jako budowa nowej infrastruktury oraz wykonywanie wszelkich prac w ramach istniejącej infrastruktury, których wynik staje się częścią nieruchomości i które zostają trwale przyłączone do nieruchomości, w szczególności adaptacja oraz prace remontowe związane z dostosowaniem nieruchomości lub pomieszczeń do nowej funkcji (np. wykonanie podjazdu do budynku, zainstalowanie windy w budynku, renowacja budynku lub pomieszczeń, prace adaptacyjne w budynku lub pomieszczeniach) w szczególności wydatki na realizację Standardów dostępności dla polityki spójności 2021-2027 stanowiących załącznik nr 2 do Wytycznych dotyczących realizacji zasad równościowych w ramach funduszy unijnych na lata 2021-2027.

Pomiar: na zakończenie realizacji projektu



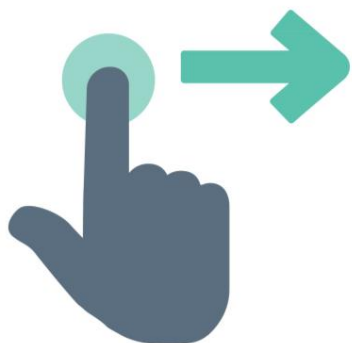
Wskaźniki specyficzne dla projektu:

Narzędzia pomiaru:

Protokół zdawczo-odbiorczy.

Dokument określający prawo własności do gruntu lub budynku stanowiącego odrębną nieruchomość (np. aktualny odpis z księgi wieczystej, akt notarialny, odpis wyroku sądu) lub inny dokument potwierdzający tytuł prawny do gruntu lub budynku stanowiącego odrębną nieruchomość (np. umowa najmu, umowa dzierżawy, umowa użyczenia) na terenie której planowana jest inwestycja w infrastrukturę.

Dokumentacja fotograficzna wskazująca stan przed rozpoczęciem inwestycji oraz stan po jej zakończeniu (pojedynczy plik nie może przekroczyć 50 MB).



Wskaźniki monitorowane:

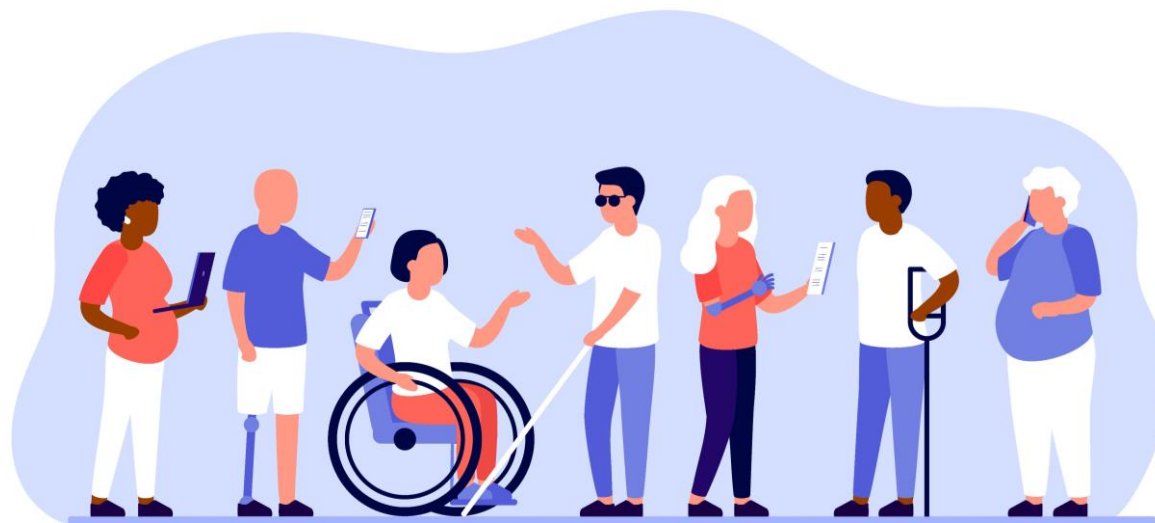
- ❖ **WLWK-PLRO132** Liczba projektów, w których sfinansowano koszty racjonalnych usprawnień dla osób z niepełnosprawnościami **Obligatoryjny**
- ❖ **WLWK-PLRO199** Liczba obiektów dostosowanych do potrzeb osób z niepełnosprawnościami **Obligatoryjny**

Uwaga: w WOD w pozycji G 2 wskaźniki kluczowe należy wybrać (w G1 nie zaznaczamy – inny kod wskaźnika dla EFS +)

W projektach ryczałtowych nie przypisujemy ich do zadań

Na etapie wniosku o dofinansowanie projektu wartości docelowe tych wskaźników mogą przybrać wartość „0”.

Natomiast na etapie realizacji projektu powinien zostać odnotowany faktyczny przyrost wybranego wskaźnika.



KRYTERIA WYBORU PROJEKTÓW NA ETAPIE OCENY FORMALNO-MERYTORYCZNEJ

Kryteria ogólne

- ✓ ustalane dla wszystkich działań wdrażanych przez Departament EFS

Kryteria szczegółowe

- ✓ ustalane odrębnie dla każdego działania lub typu projektu

Kryteria ogólne formalne:



Wnioskodawca oraz partnerzy (jeśli dotyczy) są podmiotami uprawnionymi do aplikowania o środki w ramach naboru.

Do Wnioskodawcy, partnerów (jeśli dotyczy) oraz podmiotów z nimi powiązanych nie mają zastosowania środki sankcyjne, które mają zastosowanie wobec podmiotów, które w bezpośredni lub pośredni sposób wspierają działania wojenne Federacji Rosyjskiej lub są za nie odpowiedzialne.

Potencjał ekonomiczny Wnioskodawcy i Partnerów (jeśli dotyczy) zapewnia prawidłową realizację projektu.

Wartość projektu została prawidłowo określona.

Instytucja organizująca nabór nie rozwiązała z Projektodawcą umowy o dofinansowanie projektu z przyczyn leżących po stronie Projektodawcy.

Kryteria ogólne merytoryczne:

Projekt jest zgodny z przepisami art. 63 ust. 6 i art. 73 ust. 2 lit. f), h), i), j) Rozporządzenia Parlamentu Europejskiego i Rady (UE) nr 2021/1060 z dnia 24 czerwca 2021 r.

We wniosku w sposób prawidłowy zastosowano uproszczone metody rozliczania wydatków.

Zapisy wniosku są zgodne z regulaminem wyboru projektów.

Projekt jest skierowany wyłącznie do **grupy docelowej** z terenu **7 podregionów** województwa śląskiego objętych procesem transformacji wskazanych w Terytorialnym Planie Sprawiedliwej Transformacji Województwa Śląskiego 2030, tj. podregion: katowicki, sosnowiecki, tyski, bytomski, gliwicki, rybnicki oraz bielski.



Kryteria ogólne merytoryczne:

Biuro projektu będzie zlokalizowane na terenie jednego z **7 podregionów** województwa śląskiego objętych procesem transformacji w TPST, tj. podregion: katowicki, sosnowiecki, tyski, bytomski, gliwicki, rybnicki oraz bielski.

Cel projektu został sformułowany prawidłowo.

Udział partnera w projekcie jest uzasadniony, partnerstwo zostało zawiązane w sposób zgodny z przepisami.



Kryteria ogólne merytoryczne:



Scharakteryzowano grupę docelową i opisano jej sytuację problemową.

Rekrutacja grup docelowych do projektu została zaplanowana w sposób adekwatny do ich potrzeb i możliwości.

Zadania w projekcie zostały zaplanowane i opisane w sposób poprawny.

Wskaźniki realizowane w ramach projektu oraz poszczególnych kwot ryczałtowych (jeśli dotyczy) zostały zaplanowane w sposób prawidłowy.

Projektodawca/ partner posiada doświadczenie i potencjał pozwalające na efektywną realizację projektu.

Budżet projektu jest zgodny z zasadami kwalifikowalności wydatków.

Budżet został sporządzony w sposób prawidłowy.

Kryteria ogólne horyzontalne:

Projekt będzie miał pozytywny wpływ na realizację zasady równości szans i niedyskryminacji, w tym dostępności dla osób z niepełnosprawnościami.

Projekt jest zgodny ze standardem minimum realizacji zasady równości kobiet i mężczyzn.

Projekt jest zgodny z Kartą Praw Podstawowych Unii Europejskiej z dnia 26 października 2012 r. (Dz. Urz. UE C 326 z 26.10.2012, str. 391), w zakresie odnoszącym się do sposobu realizacji, zakresu projektu i wnioskodawcy.

Projekt jest zgodny z Konwencją o Prawach Osób Niepełnosprawnych, sporządzoną w Nowym Jorku dnia 13 grudnia 2006 r. (Dz. U. z 2012 r. poz. 1169, z późn. zm.), w zakresie odnoszącym się do sposobu realizacji, zakresu projektu i wnioskodawcy.

Projekt jest zgodny z zasadą zrównoważonego rozwoju.

Projekt jest zgodny z przepisami dotyczącymi pomocy de minimis oraz pomocy publicznej.



Kryteria szczegółowe dostępu:

1. Okres realizacji projektu nie wykracza poza 30.06.2026r.

2. Wnioskodawca jest z terenu jednego z 7 podregionów województwa śląskiego objętego procesem transformacji określonych w TPST .

3. Projekt realizuje zapisy TPST

Cel operacyjny: Kompleksowy system wsparcia społecznego aktywizujący mieszkańców podregionów górniczych tj.

- ❖ wsparcie rodzin pracowników branży górniczej i pracowników przedsiębiorstw powiązanych z górnictwem oraz społeczności lokalnych, które w największym stopniu zostaną dotknięte procesem transformacji
- ❖ działania na rzecz poprawy jakości życia oraz zwiększania aktywności społecznej, zawodowej, obywatelskiej społeczności objętych procesem sprawiedliwej transformacji

Kryteria szczegółowe dostępu:

c.d 3. Projekt realizuje zapisy TPST

Cel operacyjny: Kompleksowy system wsparcia społecznego aktywizujący mieszkańców podregionów górniczych tj.

- ❖ realizacja programów integracji społecznej, lokalnych paktów na rzecz sprawiedliwej transformacji dla mieszkańców podregionów górniczych, między innymi związanych z oddolnymi inicjatywami społeczności lokalnej, mającymi na celu poprawę jakości życia w procesie przechodzenia przez zieloną i cyfrową transformację
- ❖ programy na rzecz świadomego udziału mieszkańców w zmianie klimatycznej i transformacji
- ❖ inicjatywy oddolne społeczności lokalnych, służące budowaniu zdolności partnerów społecznych i organizacji społeczeństwa obywatelskiego dotyczące także zachowania regionalnej tożsamości i dziedzictwa przemysłowego z poszanowaniem tradycji podregionów górniczych

Kryteria szczegółowe dostępu:

4. Wydatki są zgodne z Rozporządzeniem Parlamentu Europejskiego i Rady (UE) 2021/1056 z dnia 24 czerwca 2021 r. ustanawiające Fundusz na rzecz Sprawiedliwej Transformacji

zakup infrastruktury łącznie do wysokości 40% finansowania unijnego w projekcie

- ❖ budowa nowej infrastruktury
- ❖ wykonywanie wszelkich prac w ramach istniejącej infrastruktury, których wynik staje się częścią nieruchomości i które zostają trwale przyłączone do nieruchomości,
- ❖ w szczególności adaptacja oraz prace remontowe związane z dostosowaniem nieruchomości lub pomieszczeń do nowej funkcji (np. wykonanie podjazdu do budynku, zainstalowanie windy w budynku, renowacja budynku lub pomieszczeń, prace adaptacyjne w budynku lub pomieszczeniach) w szczególności wydatki na realizację **Standardów dostępności dla polityki spójności 2021-2027 stanowiących załącznik nr 2 do Wytycznych dotyczących realizacji zasad równościowych w ramach funduszy unijnych na lata 2021-2027.**

WOD –
inwestycje w
infrastrukturę
FST

Konieczność poniesienia wydatków musi być bezpośrednio wskazana we wniosku o dofinansowanie i uzasadniona oraz niezbędna do realizacji projektu i konieczna dla osiągnięcia celów projektu w zakresie włączenia społecznego

Kryteria szczegółowe dodatkowe:

1. Projekt spełnia standard maksimum zasady równości kobiet i mężczyzn 0/5

2. Projekt zawiera działania promujące równość płci 0/5

W ramach kryterium preferowane będą projekty realizujące działania podnoszące wiedzę i świadomość na temat zarządzania różnorodnością, wsparcia kompetencji managerskich kobiet.

Spełnienie kryterium powinno mieć odzwierciedlenie w konkretnie zaplanowanych formach wsparcia.



Kryteria szczegółowe dodatkowe:

3. Projekt realizowany jest na terenie gmin z obszaru strategicznych interwencji (OSI) – gminy w transformacji górniczej 0/8

W ramach kryterium preferowane będą projekty, w których wsparcie realizowane jest na obszarach gmin OSI wskazanych w TPST

64 gminy w transformacji górniczej, tj. Bestwina, Będzin, Bieruń, Bobrowniki, Bojszowy, Bytom, Chełm Śląski, Chorzów, Czechowice-Dziedzice, Czeladź, Czerwionka-Leszczyny, Dąbrowa Górnicza, Gaszowice, Gierałtów, Gliwice, Goczałkowice-Zdrój, Godów, Gorzyce, Hażlach, Imielin, Jastrzębie-Zdrój, Jaworzno, Jejkowice, Katowice, Knurów, Kornowac, Łęczyny, Lubomia, Lyski, Łaziska Górne, Marklowice, Miedźna, Mikołów, Mszana, Mysłowice, Ornontowice, Orzesze, Pawłowice, Piekary Śląskie, Pilchowice, Psary, Pszczyna, Pszów, Radlin, Radzionków, Ruda Śląska, Rybnik, Rydułtowy, Siemianowice Śląskie, Sosnowiec, Sośnicowice, Strumień, Suszec, Świerklany, Świętochłowice, Tychy, Wilamowice, Wodzisław Śląski, Wojkowice, Wyry, Zabrze, Zbrosławice, Zebrzydowice, Żory.



Projekt zakłada wsparcie na obszarze co najmniej jednej gminy w transformacji górniczej



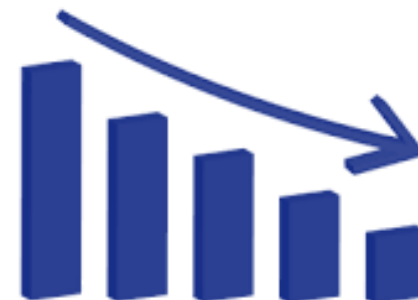
Kryteria szczegółowe dodatkowe:

4. Projekt realizowany jest na terenie gmin z obszaru strategicznych interwencji (OSI) – gminy tracące funkcje społeczno-gospodarcze 0/5

W ramach kryterium preferowane będą projekty, w których wsparcie realizowane jest na obszarach gmin OSI wskazanych w TPST

20 gmin tracących funkcje społeczno-gospodarcze, tj. Będzin, Bieruń, Bytom, Cieszyn, Czeladź, Jastrzębie-Zdrój, Knurów, Lubliniec, Łaziska Górne, Mysłowice, Racibórz, Ruda Śląska, Rybnik, Rydułtowy, Sosnowiec, Świętochłowice, Zabrze, Zawiercie, Żory, Żywiec.

Projekt zakłada wsparcie na obszarze co najmniej jednej gminy tracącej funkcje społeczno-gospodarcze



Kryteria szczegółowe dodatkowe:

5. Projekt zakłada partnerstwo gminy lub instytucji kultury z organizacją pozarządową lub organizacja pozarządowa jest wnioskodawcą 0/5

6. Projekt zawiera działania realizowane na rzecz ludzi młodych 0/2

W ramach kryterium preferowane będą projekty realizujące działania **edukacyjne i świadomościowe** z zakresu zielonej gospodarki, ekologii, przeciwdziałaniu ubóstwu energetycznemu oraz działania mające na celu zachowanie tożsamości lokalnej i regionalnej, więzi z historią i **dziejnictwem przemysłowym**, w tym zachowanie tożsamości społeczności górniczych i zadbanie o ciągłość minionych i przyszłych społeczności ze zwróceniem szczególnej uwagi na ich materialne i niematerialne dziedzictwo górnicze, w tym kulturę.





Fundusze Europejskie

Wszystkie podejmowane działania muszą uwzględniać:



udział mieszkańców w procesie sprawiedliwej transformacji regionu

wsparcie mieszkańców, którzy w największym stopniu zostaną dotknięci procesem transformacji



Część B.4 Wniosku o dofinansowanie projektu Klasyfikacja projektu i zakres interwencji



Rodzaj działalności gospodarczej	Działalność w zakresie opieki społecznej, usługi komunalne, społeczne i usługi na rzecz osób
Typ projektu	Działania na rzecz mieszkańców i obszarów uczestniczących w procesie sprawiedliwej transformacji
Zakres interwencji	Promowanie integracji społecznej osób zagrożonych ubóstwem lub wykluczeniem społecznym, w tym osób najbardziej potrzebujących i dzieci
Temat uzupełniający	NIE DOTYCZY

Część B.5-6. Wniosku o dofinansowanie projektu Komplementarność i powiązania

B.5.1. Komplementarność projektu	NIE DOTYCZY DZIAŁANIA 10.24 (Pole nieaktywne)
B.6.1. Powiązanie z projektami	NIE DOTYCZY DZIAŁANIA 10.24 (Pole nieaktywne)
B.6.2 Powiązanie ze strategiami	WYBÓR Z LISTY: TERYTORYALNY PLAN SPRAWIEDLIWEJ TRANSFORMACJI https://transformacja.slaskie.pl OPIS POWIĄZANIA – należy wskazać punkty wymienione w kryterium dostępu i opisać w jaki sposób projekt je realizuje
B.6.3 Powiązanie z programami zdrowotnymi	NIE DOTYCZY DZIAŁANIA 10.24 (Pole nieaktywne)

Kryterium dostępu:

Projekt realizuje zapisy TPST

Cel operacyjny: Kompleksowy system wsparcia społecznego aktywizujący mieszkańców podregionów górniczych



Część B.7 Wniosku o dofinansowanie projektu B.7.1. Realizacja zasad horyzontalnych



1. Zgodność projektu z:

Kartą Praw Podstawowych Unii Europejskiej z dnia 26 października 2012 r. (Dz. Urz. UE C 326 z 26.10.2012, str. 391);

Konwencją o Prawach Osób Niepełnosprawnych, sporządzoną w Nowym Jorku dnia 13 grudnia 2006 r. (Dz. U. z 2012 r. poz. 1169, z późn.zm.)

TAK (automatyczna odpowiedź)

UZASADNIENIE – należy wskazać zgodność projektu z prawami i wolnościami określonymi w Karcie Praw Podstawowych i Konwencji OZN oraz zadeklarować, że Wnioskodawca oraz podmiot, od którego Wnioskodawca jest zależny lub przez którego jest kontrolowany (jeśli dotyczy):

- nie podjął jakichkolwiek działań dyskryminujących / uchwał, sprzecznych z zasadami, o których mowa w art. 9 ust. 3 rozporządzenia nr 2021/1060,
- nie opublikowane zostały wyroki sądu ani wyniki kontroli świadczące o prowadzeniu takich działań,
- nie rozpatrzono pozytywnie skarg w związku z prowadzeniem działań dyskryminujących oraz
- nie podano do publicznej wiadomości niezgodności z zasadami niedyskryminacji działań Wnioskodawcy i podmiotu, od którego Wnioskodawca jest zależny lub przez którego jest kontrolowany (jeśli dotyczy)

Część B.7 Wniosku o dofinansowanie projektu B.7.1. Realizacja zasad horyzontalnych



2. Wpływ na promowanie równości szans kobiet i mężczyzn



Kryterium dodatkowe:

Projekt zawiera działania promujące równość płci (*działania podnoszące wiedzę i świadomość na temat zarządzania różnorodnością, wsparcia kompetencji managerskich kobiet*)

POZYTYWNY/NEUTRALNY

Opisz, w jaki sposób działania projektu wpływają na sytuacje kobiet i/lub mężczyzn w obszarze realizacji Twojego przedsięwzięcia.

Jeśli Twój projekt spełnia kryterium dodatkowe mówiące o realizacji działań promujących równość płci wykraczających poza standard minimum – opisz te działania w tym miejscu, jeśli chcesz otrzymać dodatkowe punkty.

3. Czy projekt należy do wyjątku, co do którego nie stosuje się standardu minimum?

- *profil działalności wnioskodawców ze względu na ograniczenia statutowe*
- *zamknięta rekrutacja*

TAK/NIE

UZASADNIENIE: zgodnie Instrukcją wypełniania i składania wniosku o dofinansowanie w Lokalnym Systemie Informatycznym (LSI2021) dla naborów ogłaszanych w ramach FE SL przez Departament Europejskiego Funduszu Społecznego oraz Wojewódzki Urzędu Pracy

Część B.7 Wniosku o dofinansowanie projektu

B.7.1. Realizacja zasad horyzontalnych



4. Istnienie (albo brak istniejących) barier równościowych w obszarze tematycznym interwencji i/lub zasięgu oddziaływania projektu	Istnieją bariery równościowe/ Bariery równościowe nie występują UZASADNIENIE: zgodnie z Instrukcją wypełniania i składania wniosku o dofinansowanie
5. Działania odpowiadające na zidentyfikowane bariery równościowe w obszarze tematycznym interwencji i/lub zasięgu oddziaływania projektu	TAK/NIE (pole aktywne jeżeli występują zidentyfikowane bariery) UZASADNIENIE: w przypadku gdy występują zidentyfikowane bariery
6. Działania, zapewniające przestrzeganie zasady równości szans kobiet i mężczyzn, tak aby na żadnym etapie realizacji projektu tego typu bariery nie wystąpiły (w przypadku stwierdzenia braku barier równościowych)	TAK/NIE (pole aktywne jeżeli nie występują zidentyfikowane bariery) UZASADNIENIE: w przypadku gdy nie występują zidentyfikowane bariery
7. Podjęcie działań w celu zapewnienia równościowego zarządzania projektem WSKAŹNIKI W PODZIALE NA PŁEĆ	TAK/NIE UZASADNIENIE: zgodnie z Instrukcją wypełniania i składania wniosku o dofinansowanie

Część B.7 Wniosku o dofinansowanie projektu B.7.1. Realizacja zasad horyzontalnych

STANDARD MINIMUM – 3 PUNKTY

Kryterium dodatkowe:

Projekt spełnia standard **maksimum** zasady równości kobiet i mężczyzn
(5 punktów – pytania 2 i 3 są alternatywne)



- 1. We wniosku o dofinansowanie projektu zawarte zostały informacje, które potwierdzają istnienie (albo brak istniejących) barier równościowych w obszarze tematycznym interwencji i/lub zasięgu oddziaływania projektu (0-1).*
- 2. Wniosek o dofinansowanie projektu zawiera działania odpowiadające na zidentyfikowane bariery równościowe w obszarze tematycznym interwencji i/lub zasięgu oddziaływania projektu (0-1-2).*
- 3. W przypadku stwierdzenia braku barier równościowych, wniosek o dofinansowanie projektu zawiera działania zapewniające przestrzeganie zasady równości kobiet i mężczyzn, tak aby na żadnym etapie realizacji projektu nie wystąpiły bariery równościowe (0-1-2).*
- 4. Wskaźniki realizacji projektu zostały podane w podziale na płeć (0-1).*
- 5. We wniosku o dofinansowanie projektu wskazano jakie działania zostaną podjęte w celu zapewnienia równościowego zarządzania projektem (0-1).*

Część B.7 Wniosku o dofinansowanie projektu B.7.1. Realizacja zasad horyzontalnych



8. Wpływ na zasadę zrównoważonego rozwoju	TAK (automatyczna odpowiedź) UZASADNIENIE: realizacja zgodna z działaniami wskazanymi w pkt. 9
9. Działania na rzecz spełnienia tej zasady	Wybór działań z rozwijanej z listy
10. Inne działania (wyżej niewymienione)	Pole tekstowe do uzupełnienia
11. Wpływ projektu na zasadę równości szans i niedyskryminacji	POZYTYWNY (automatyczna odpowiedź) <i>Projekt powinien wspierać równe szanse dla wszystkich, bez dyskryminacji ze względu na płeć, rasę, kolor skóry, pochodzenie etniczne lub społeczne, cechy genetyczne, język, religię lub przekonania, poglądy polityczne lub wszelkie inne poglądy, przynależność do mniejszości narodowej, majątek, urodzenie, niepełnosprawność, wiek lub orientację seksualną, na każdym etapie i w każdym procesie realizacji programów, tj. podczas przygotowywania, wdrażania, monitorowania, sprawozdawczości, ewaluacji, promocji i kontroli programów</i>

Część B.7 Wniosku o dofinansowanie projektu B.7.1. Realizacja zasad horyzontalnych



Czy produkty projektu mają charakter neutralny?

*Produkt stanowi wszystko, co zostało uzyskane w wyniku działań współfinansowanych z FST. Są to zarówno wytworzone dobra, jak i usługi świadczone na rzecz uczestników podczas realizacji projektu.
Efekty takich projektów będą służyć różnym użytkownikom.*

TAK/**NIE**

UZASADNIENIE:

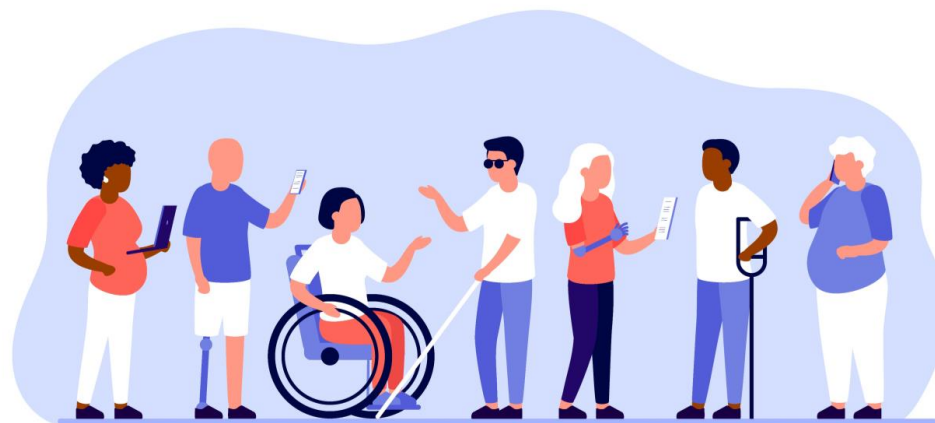
Tylko w przypadku gdy produkty (usługi) projektu nie mają swoich bezpośrednich użytkowników/użytkowniczek (np. trakcje kolejowe, instalacje elektryczne, linie przesyłowe, automatyczne linie produkcyjne, zbiorniki retencyjne, nowe lub usprawnione procesy technologiczne, niektóre wydatki z pomocy technicznej), dopuszczalne jest uznanie, że mają one charakter neutralny wobec zasady równości szans i niedyskryminacji. W projektach społecznych projekt powinien mieć pozytywny wpływ na zasadę równości szans i niedyskryminacji.

Część B.7 Wniosku o dofinansowanie projektu B.7.1. Realizacja zasad horyzontalnych



12. Zapewnienie dostępności dla osób z niepełnosprawnościami?	SPEŁNIONE (automatyczna odpowiedź)
13. Standard szkoleniowy <i>dotyczy: jeżeli realizowane są szkolenia, kursy, warsztaty, doradztwo/ dostępność budynków, sal, materiałów, rekrutacji</i>	TAK/NIE/NIE DOTYCZY UZASADNIENIE:
14. Standard edukacyjny <i>Dotyczy Modelu Dostępnej Szkoły</i>	TAK/NIE/NIE DOTYCZY UZASADNIENIE:

załącznik nr 2 do Standardy dostępności dla polityki spójności 2021-2027 do Wytucznych dotyczących realizacji zasad równościowych w ramach funduszy unijnych na lata 2021-2027



Część B.7 Wniosku o dofinansowanie projektu B.7.1. Realizacja zasad horyzontalnych



15. Standard informacyjno-promocyjny <i>dotyczy: działań informacyjno-promocyjnych</i>	TAK/NIE/NIE DOTYCZY UZASADNIENIE:
16. Standard transportowy <i>dotyczy: Infrastruktury komunikacji publicznej</i>	TAK/NIE/NIE DOTYCZY UZASADNIENIE:
17. Standard cyfrowy <i>dotyczy: wymagania dla stron www, aplikacji webowych, aplikacji mobilnych, aplikacji desktopowych, dokumentów elektronicznych, multimediiów i sprzętu informatycznego zgodność ze standardem, materiały szkoleniowe cyfrowe</i>	TAK/NIE/NIE DOTYCZY UZASADNIENIE:
18. Standard architektoniczny <i>dotyczy: inwestycje w infrastrukturę np. dostosowanie obiektów do potrzeb osób z niepełnosprawnościami (windy, podjazdy, pomieszczenia i urządzenia higieniczno-sanitarne, toalety)</i>	TAK/NIE/NIE DOTYCZY UZASADNIENIE:
19. Inny sposób	TAK/NIE/NIE DOTYCZY UZASADNIENIE:

■ OBOWIĄZKI INFORMACYJNO- PROMOCYJNE

- ❖ Rozporządzenie Parlamentu Europejskiego i Rady (UE) 2021/1060 z dnia 24 czerwca 2021 r. - Artykuł 50 oraz załącznik IX – Komunikacja i Widoczność
- ❖ Umowa o dofinansowanie (część poświęcona Komunikacji i widoczności (obowiązki informacyjne i promocyjne)
- ❖ Podręcznik wnioskodawcy i beneficjenta Funduszy Europejskich na lata 2021-2027 w zakresie informacji i promocji(wyciąg z podręcznika jest załącznikiem do umowy)
- ❖ Pośrednio: kontrakt programowy (art. 22 i 23) i Wytyczne dotyczące informacji i promocji Funduszy Europejskich na lata 2021-2027



Wykaz pomniejszenia wartości dofinansowania projektu w zakresie obowiązków komunikacyjnych beneficjentów FE (załącznik do umowy)

ZAŁĄCZNIK IX Komunikacja i widoczność – art. 47, 49 i 50 1.

Wykorzystywanie i właściwości techniczne symbolu Unii (zwanego dalej „symbolem”)

1.1. Symbol jest umieszczany w widocznym miejscu na wszystkich materiałach informacyjnych, takich jak produkty drukowane lub cyfrowe, strony internetowe i ich mobilne wersje związane z wdrażaniem operacji, przeznaczonych dla ogółu odbiorców lub dla uczestników.

1.2. Sformułowanie „Finansowane przez Unię Europejską” lub „Dofinansowane przez Unię Europejską” powinno być zapisywane w całości i umieszczane obok symbolu.

- *Beneficjent stosuje ciąg znaków na wszystkich materiałach. Kolejność znaków jest niezmienna.*
- *Logotypy są dostępne na stronie funduszeue.slaskie.pl.*
- *Flaga RP występuje tylko w wersji kolorowej.*
- *Wersja achromatyczna może być stosowana jeżeli: brak możliwości technicznych druku np.: nadruk na kamieniu, wersja kolorowa jest niemożliwa ze względu na charakter otoczenia - zabytki, drukujemy dokumentację projektową.*
- *Liczba znaków nie może przekraczać czterech. W programie regionalnym jest to zawsze herb województwa.*
- *Dodatkowe logo może zostać umieszczone tylko i wyłącznie w wersji achromatycznej.*
- *Wszystkie znaki dodatkowe nie mogą być większe od flagi Unii Europejskiej*





Portal fundusze europejskie
www.funduszeeuropejskie.gov.pl

O FUNDUSZACH / PRAWO i
DOKUMENTY/KOMUNIKACJA

- Strategia komunikacji,
- Księga Tożsamości Wizualnej marki Fundusze Europejskie 2021-2027,
- Podręcznik wnioskodawcy i beneficjenta Funduszy Europejskich na lata 2021-2027 w zakresie informacji i promocji

<https://funduszeue.slaskie.pl/>



Oficjalna nowa strona programu
Fundusze Europejskie dla Śląskiego 2021-2027



| Skorzystaj | Realizuj projekt | O Programie | Wiadomości | Punkty Informacyjne | Harmonogram naborów | | Nasze serwisy | Szukaj

Skorzystaj z Programu



Jak zacząć korzystać z programu?



Znajdź dofinansowanie



Zobacz ogłoszenia i wyniki naborów wniosków



Realizuj projekt

Dowiedz się więcej o Programie



Systemy Informatyczne



Poznaj zasady działania Programu



Zapoznaj się z prawem i dokumentami



Weź udział w szkoleniach i konferencjach



Rzecznik Funduszy Europejskich



ZIT



Poznaj projekty



Przeczytaj analizy, raporty i podsumowania



Ewaluacja



Dowiedz się o instytucjach w Programie



Przeczytaj, zobacz, posłuchaj



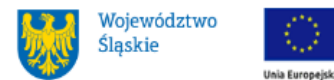
Znajdź Punkt Informacyjny



<https://funduszeue.slaskie.pl/>



Oficjalna nowa strona programu
Fundusze Europejskie dla Śląskiego 2021-2027



| Skorzystaj | Realizuję projekt | O Programie | Wiadomości | Punkty Informacyjne | Harmonogram naborów | | Nasze serwisy | Szukaj

Skorzystaj z Programu



Jak zacząć korzystać z programu?



Znajdź dofinansowanie



Zobacz ogłoszenia i wyniki naborów wniosków



Realizuję projekt

Dowiedz się więcej o Programie



Systemy Informatyczne



Poznaj zasady działania Programu



Zapoznaj się z prawem i dokumentami



Weź udział w szkoleniach i konferencjach



Rzecznik Funduszy Europejskich



ZIT



Poznaj projekty



Przeczytaj analizy, raporty i podsumowania



Ewaluacja



Dowiedz się o instytucjach w Programie



Przeczytaj, zobacz, posłuchaj



Znajdź Punkt Informacyjny



Oficjalna nowa strona programu
Fundusze Europejskie dla Śląskiego 2021-2027



| Skorzystaj | Realizuję projekt | **O Programie** | Wiadomości | Punkty Informacyjne | Harmonogram naborów | | Nasze serwisy | Szukaj

Strona główna

Dowiedz się więcej o Programie



Systemy Informatyczne



Poznaj zasady działania Programu



Zapoznaj się z prawem i dokumentami



Weź udział w szkoleniach i konferencjach



Rzecznik Funduszy Europejskich



ZIT



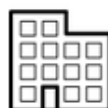
Poznaj projekt



Przeczytaj analizy, raporty i podsumowania



Ewaluacja



Dowiedz się o instytucjach w Programie



Przeczytaj, zobacz, posłuchaj



Znajdź Punkt Informacyjny



Rewitalizacja



Pomoc FAQ



Umowa Partnerstwa na lata 2021-2027



Oficjalna nowa strona programu
Fundusze Europejskie dla Śląskiego 2021-2027



Skorzystaj | Realizuję projekt | **O Programie** | Wiadomości | Punkty Informacyjne | Harmonogram naborów | Nasze serwisy | Szukaj

Strona główna / Dowiedz się więcej o programie

Przeczytaj, zobacz, posłuchaj

Prezentacje

Filmy i audycje

Publikacje

Czy treść na tej stronie była pomocna? [Zgłoś](#)

Potrzebujesz skontaktować się z pracownikami departamentów Urzędu Marszałkowskiego w sprawie realizowanych projektów? Przeczytaj tę wiadomość.

[Czytaj](#)

Znajdź Punkt Informacyjny

Główny Punkt Informacyjny Funduszy Europejskich w Katowicach
AL. Korfańskiego 79
40-160 Katowice
poniedziałek 7.00-17.00
wtorek-piątek 7.30-15.30
+48 32 77 44 724
+48 32 77 44 721
+48 32 77 44 720
pife_katowice@slaskie.pl

Strona główna
Polityka prywatności
Repozytorium dokumentów
Newsletter
Mapa serwisu
Często zadawane pytania

Kontakt
Harmonogram naborów
Słownik tematów
Fundusze europejskie bez barier
Deklaracja dostępności
Przetwarzanie danych osobowych

Urząd Marszałkowski
Województwa Śląskiego

Portal Funduszy
Europejskich

Serwisy Programów



 Wyszukiwarka Dotacji

 Baza Konkurencyjności
Fundusze Europejskie

Nagrania ze szkoleń, webinary i instruktaże

UWAGA! OBOWIĄZEK ROZLICZENIA KWOTY ZALICZKI



W przypadku niezłożenia wniosku o płatność na kwotę wydatków kwalifikowalnych lub niezwrócenia niewykorzystanej części zaliczki w terminie 14 dni od dnia upływu określonych w umowie terminów, od środków pozostałych do rozliczenia, przekazanych w ramach zaliczki, nalicza się odsetki w wysokości określonej jak dla zaległości podatkowych, liczone od dnia przekazania środków do dnia złożenia wniosku o płatność lub do dnia zwrócenia niewykorzystanej części zaliczki.



Ankieta ewaluacyjna po spotkaniu
informacyjnym 13 września 2023 r.



Dziękujemy za uwagę i zapraszamy do kontaktu

Referat Wsparcia Projektów
Departament Europejskiego Funduszu Społecznego

anna.kopka@slaskie.pl (32) 77 44 914
marta.basinska@slaskie.pl (32) 77 44 935
anna.flaszewska@slaskie.pl (32) 77 44 940
anna.szczesny-michalak@slaskie.pl (32) 77 44 934



Fundusze Europejskie
dla Śląskiego



Rzeczpospolita
Polska

Dofinansowane przez
Unię Europejską



Województwo
Śląskie